

Pružný cementový nátěr

PCI Barraseal® 100 FX

k hydroizolaci betonu a zdiva

PCI®

Für Bau-Profis

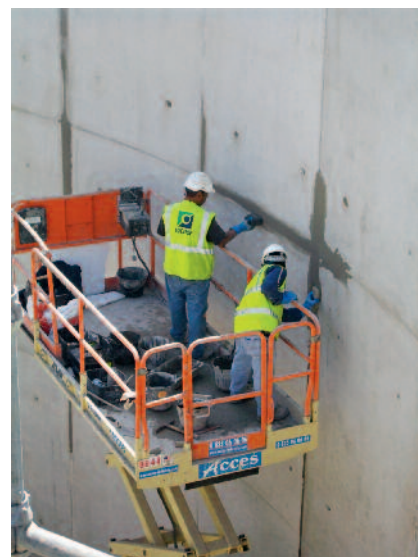


Rozsah použití

- Pro vnitřní a vnější použití.
- K ochraně betonu a zdiva před vlhkostí, karbonatací, CHRL a působením odpadních a spodních vod.
- Do vodních nádrží, zásobníků, jímek, kanálů, čistíren odpadních vod.
- Na základy podzemních, pozemních a vodních staveb.
- Na vnitřní i vnější zdi novostaveb i starých budov.
- Do veřejných koupelen, varen a velkokuchyní.

Vlastnosti produktu

- Dlouhá životnost nátěru.
- Vodotěsný při působení pozitivního i negativního tlaku vody.
- Pružný i po ponoření do vody.
- Překleneje trhliny do 0,5 mm, po vyztužení spec. tkaninou až do 1,2 mm.
- Odolný proti oděru i nárazu.
- Odolný proti měkké vodě, odpadní vodě z domácností, hnojivům, chloridům, síranům a průmyslové vodě.
- Odolný vůči příležitostnému zatížení chůzí.
- Odolný vůči cyklům zmrazování a rozmrazování.
- Propustný pro vodní páry.
- Vysoký odpor proti pronikání CO₂.
- Jednoduché zpracování, strojově nebo ručně.



PCI Barraseal® 100 FX je pružný nátěr, který překleneje trhliny až do šířky 0,5 mm.

CE

0749

PCI Augsburg GmbH
Piccardstraße 11
D-86159 Augsburg

13
DE0424/01

PCI Barraseal 100 FX (DE0424/01)
EN 1504-2:2004

Systémy ochrany povrchu/nátěr
EN 1504-2. Zásady 1.3/2.2/5.1/6.1/8.2

Reakce na oheň	Třída F
Odolnost v oděru	Zrátka hmotnosti < 3000 mg S ₀ > 50 m
Propustnost oxidu uhličitého	Třída I
Propustnost pro vodní páru	w < 0,1 kg/m ² /0,5
Rychlost pronikání vody v kapalně fázi	≥ 0,8 N/mm ²
Teplotní sloubitelnost	Vyhovuje
Odolnost vůči silnému chemickému napadení	Zrátka tvrdosti
Třída II: 4,9,10,11,12	≥ 0,8 N/mm ²
Schopnost přemosťování trhlin	A4 (23 °C) B3.1 (23 °C)
Odolnost proti úderu	Třída II
Soudržnost odřtinovou zkouškou	≥ 0,8 N/mm ²
Umělé stárnutí	Vyhovuje
Nebezpečné látky	V souladu s 5.3 (EN 1504-2)

A brand of

BASF

We create chemistry

Vlastnosti produktu

- **Dobře kryje**, povrch má jednotný vzhled.
- **Lze nanášet na vlhké podklady.**
- **Neobsahuje rozpouštědla**, bezpečný pro manipulaci a používání.
- **Certifikovaný dle EN 1504-2.**

Technická data / Údaje pro zpracování

Materiálová data

Konzistence	
- složka A	prášková směs
- složka B	kapalina
Barva	cementově šedá
Hustota namíchané směsi	1,68 kg/l
Velikost zrna	max. 0,63 mm
Skladovatelnost	
- složka A - prášek	12 měsíců, v chladu a suchu, chránit před mrazem
- složka B - kapalina	6 měsíců, v chladu a suchu, chránit před mrazem
Balení	
- složka A - prášek	25 kg pytel
- složka B - kapalina	10 l kanystr

Aplikačně-užitná data

Teplota při zpracování	od +5 °C do +30 °C (podklad i okolí)
Doba zpracovatelnosti	
- při +10 °C	cca 2 hod.
- při +20 °C	cca 60 min
- při +30 °C	cca 20 min
Konečné vytvrzení (při +20 °C)	7 dní
Spotřeba materiálu	cca 1,2 kg/m ² /vrstvu
- s výztužnou tkaninou	navíc cca 0,5 kg/m ²
Tloušťka vrstvy	závisí na požadovaném zatížení a odolnosti
Tloušťka jedné vrstvy	≤ 1 mm
Počet vrstev	2-3
Odolnost tlakové vodě	1,5 bar (pozitivní) 1 bar (negativní)
Soudržnost odtrhovou zkouškou	≥ 0,8 N/mm ²
Tepelná slučitelnost	≥ 0,8 N/mm ²
Propustnost pro vodní páru	Třída I, s _D < 5 m
Propustnost pro CO ₂	s _D > 50 m
Rychlost pronikání vody v kapalně fázi	< 0,1 kg m ⁻² h ^{-0,5}
Schopnost přemostování trhlin	A4 (+23 °C), tloušťka nátěru ≥ 2 mm B3.1 (+23 °C), tloušťka nátěru ≥ 2 mm
Protažení (po 28 dnech)	
- normální podmínky	23 %
- pod vodou	16 %
Odolnost proti úderu	Třída II
Odolnost v oděru	Ztráta hmotnosti < 3000 mg
Odolnost vůči silnému chemickému napadení	Třída II: 4,9,10,11,12 (ztráta tvrdosti < 50 %)
Umělé stárnutí	Vyhovuje

Příprava podkladu

- Podklad musí být pevný a čistý, bez cementového šlemu, volných částí, nečistot snižujících přilnavost k podkladu (např. olej, tuk, parafín, odbedňovací prostředky, organické přísady, nátěry, plísně, houby, mech apod.) a bez drolivých míst. Vhodné metody čištění povrchu jsou tryskání vysokotlakým vodním paprskem nebo opískování.
- Výztuž s nedostatečným krytím ošetřit protikorozním nátěrem PCI Nanocret® AP. Lunkry, díry a další poškození vyplnit vhodnou opravou maltou PCI Nanocret®. Ostré hrany zaoblit a vnitřní hrany opatřit fabiony (např. z PCI Polyfix® nebo PCI Nanocret®). Průsaky vody utěsnit maltou PCI Polyfix® 30 sek.
- Savé povrchy (beton, omítky, štuky)

musí být předem navlhčeny čistou vodou, nejlépe 24 hodin před aplikací. Při nanášení nátěru PCI Barraseal® 100 FX musí být povrch vlhký, ale nesmí se tvořit louže. Minimální teplota pro aplikaci je +5 °C.

Míchání PCI Barraseal® 100 FX

1 Vhodná míchací nádoba se naplní ze 3/4 tekutou složkou a pomalu se za stálého míchání přidává prášková složka. K míchání se použije vhodné míchadlo nasazené na pomaluběžnou vrtačku

(cca 400-600 ot/min) a směs se míchá, dokud nevznikne homogenní směs.

2 Zbylá tekutá složka se pak přidá do směsi a zamíchá se na celkový čas 3 minuty. Směs se nechá cca 5 minut

odstát a krátce se ještě jednou zamíchá (max. 2 min). Nepřekračovat požadované množství tekuté složky.

Zpracování PCI Barraseal® 100 FX

Ruční aplikace

1 Dobře rozmíchaný nátěr PCI Barraseal® 100 FX se aplikuje kartáčem, štětkou nebo stěrkou a důkladně se zatře do připraveného a navlhčeného podkladu. Doporučená tloušťka vrstvy je volena podle očekávaného tlaku vody nebo podle očekávané obrazce.

2 Požadované tloušťky se dosáhne aplikováním 2-3 vrstev, přičemž každá z vrstev nesmí tlustší než 1 mm. Nás-

ledná vrstva se nanáší kolmo na vrstvu předchozí. Druhou nebo třetí vrstvu je vhodné za běžných teplot nanášet až následující den. V případě vyšších teplot se následující vrstva nanáší jakmile je předchozí vrstva dostatečně suchá (nejdříve za 6 hodin).

Strojní nástřik

■ Na velké plochy je pro úsporu času vhodné PCI Barraseal® 100 FX aplikovat nástřikem. Pro strojní nástřik se

použije tryska o průměru 3-4 mm a pracovní tlak 3,5-5 barů.

Vyztužení speciální tkaninou

- Tkanina se rozprostře na tenký základní nátěr tloušťky cca 0,5 mm a překryje se nátěrem PCI Barraseal® 100 FX v množství 1,2 kg/m², dokud je základ ještě vlhký.
- Pro aplikaci na stávající trhliny musí být šíře tkaniny min. 200 mm.

Čištění pracovního nářadí

Ještě neztvrdlý materiál je možné umýt vodou. Ztvrdlý materiál lze odstranit pouze mechanicky.

Vytvrzování a ošetřování PCI Barraseal® 100 FX

■ Rovnoměrné vytvrzování a vysoké hydroizolační vlastnosti se docílí za podmínky, že nátěr PCI Barraseal® 100 FX nevyschne příliš rychle. Proto musí být chráněn před přímým slunečním osvětlením

a neměl by být vystaven silnému větru a vysokým teplotám. Čerstvý nátěr PCI Barraseal® 100 FX musí být chráněn před deštěm.

■ Doba tuhnutí a vytvrzování závisí vždy na teplotě. Při teplotě +20 °C může

být povrch předán k následnému využití nejdříve po 7 dnech. Po uplynutí této doby vydrží nátěr plné zatížení vodním tlakem.

Důležitá upozornění

- Pro ukotvení vrstvy výztužné tkaniny je nutné počítat s nárůstem spotřeby o cca 0,5 kg/m² nátěru.
- Aplikace ocelovým hladítkem se doporučuje jen na velmi hladké vodorovné podklady.
- Nátěr byl testován na odolnost proti mnoha chemikáliím. Pro tyto potřeby kontaktujte technickou podporu BASF Stavební hmoty.

Pokyny pro bezpečné použití

PCI Barraseal® 100 FX, složka A

Obsahuje chemické látky obsažené v portlandském cementu a křemen. Způsobuje vážné poškození očí. Dráždí kůži. Může způsobit poškození orgánů při prodloužené nebo opakované expozici. Může způsobit podráždění dýchacích cest. Uchovávejte mimo dosah dětí. Používejte ochranné rukavice, ochranné brýle a obličejový štít. Zamezte

vdechování prachu. Po manipulaci důkladně omyjte vodou a mýdlem. PŘI ZASAŽENÍ OČÍ: Několik minut opatrně vyplachujte vodou. Vyjměte kontaktní čočky, jsou-li nasazeny a pokud je lze vyjmout snadno. Pokračujte ve vyplachování. Okamžitě vyhledejte lékařskou pomoc/ošetření. PŘI VDECHNUTÍ: Přeneste postiženého na čerstvý vzduch a ponechte jej v klidu

v poloze vhodná pro pohodlné dýchání. PŘI STYKU S KŮŽÍ: Omyjte velkým množstvím vody a mýdla. Dojde-li k podráždění kůže: Vyhledejte lékařskou pomoc/ošetření. Odložte kontaminované oblečení a před opětovným použitím vyperte.

Další informace najdete v bezpečnostním listu.

Odstraňování prázdných obalů

Prázdné obaly zlikvidujte v souladu s národními legislativními předpisy.

Služby architektům a projektantům

Porady na pracovišti, doplňkové údaje, zkušební osvědčení a popisy vzorků je možno si vyžádat u odborných poradců a v centrále společnosti.



**BASF Stavební hmoty
Česká republika s. r. o.**
K Májovu 1244,
537 01 Chrudim
tel.: +420 469 607 111
fax: +420 469 607 112
e-mail: info.cz@basf.com
www.basf-sh.cz,
www.pci-cz.cz

Zákaznický servis (přijem objednávek)
tel.: +420 469 607 160
fax: +420 469 607 161, +420 469 607 118
e-mail: objednavky.cz@basf.com

Pracovní podmínky a rozsah použití produktů jsou rozdílné. V technickém listu jsou uvedeny všeobecné pokyny ke zpracování materiálu. Zpracovatel je povinen přezkoušet vhodnost a možnost použití produktu pro zamýšlený účel. V případě požadavků nad rámec všeobecných pokynů je třeba si vyžádat poradenství odborných a technických poradců prodávajícího, které je poskytováno na základě žádosti kupujícího v rámci servisu zákazníkům a řídí se platnými všeobecnými podmínkami prodávajícího. Prodávající neodpovídá za škodu, odchýlí-li se kupující při aplikaci a zabudování výrobků do stavby od technických podmínek, skladovacích podmínek, pokynů výrobce a dob jejich použitelnosti. Aktuální informace o produktech firmy, stejně jako všeobecné obchodní podmínky, jsou dostupné na adrese www.pci-cz.cz.

Vydáno: březen 2015
Novým vydáním pozbývá staré platnost.

