

Bitumenová stěrka

PCI Barrapren

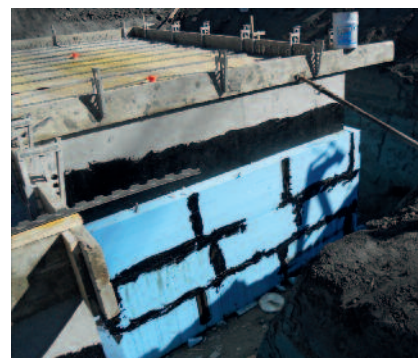
pro izolaci vnějších zdí sklepů a základů

PCI[®]
Für Bau-Profis



Rozsah použití

- Pro stěnu i podlahu.
- Pro interiér i exteriér.
- Pro hydroizolaci betonových ploch a zdíva (horizontálních i vertikálních), jež jsou v kontaktu s zeminou a proti prosakující, zadržené a srážkové vodě (základy, opěrné zdi, sklepy, podzemní garáže apod.).
- Pro přilepení těsnících a tepelně izolačních desek.
- Ochrana proti vodám agresivním vůči betonu a proti huminovým kyselinám.



Hydroizolace a lepení tepelné izolace provedené bitumenovou stěrkou PCI Barrapren.

Vlastnosti produktu

- Jednosložkový.
- Připravený k použití.
- Vodonepropustný.
- Bezrozpouštědlový.
- Použitelný na mladý beton.
- Překlenující trhliny.
- Zpracovatelný ručně i strojně (aplikace stříkáním).
- Přilnavý na matně vlhký podklad.
- Rychle zasychá a odolává dešti.
- Odolává povětrnosti, stárnutí a hnilobě.

Technická data / Údaje pro zpracování

Materiálová a aplikační data

Materiálová báze	bitumen a kaučuk
Konzistence hmoty	pastovitá
Hustota při 20 °C	cca 1,0 g/cm ³
Barva	hnědá / po vyschnutí černá
Tloušťka mokré vrstvy pro 1 pracovní krok	cca 1,5 mm
Spotřeba	2 vrstvy, každá po 1,5 kg/m ² ; 3 kg/m ² představují cca 1,8 mm suché vrstvy
Teplota pro zpracování	+5 °C až +30 °C
Faktor difuzního odporu vodní páry (μ)	cca 30.000
Průběh vytvrzování*:	
- zubová stěrka, mezivrstva	cca 3 hodiny
- stříkání, mezivrstva	cca 2 hodiny
- horizontální plochy	cca 24 hodiny
- celková tloušťka 3 mm (mokrý vrstva)	cca 2 - 4 dny
Balení	30 kg vědro / 200 kg sud
Skladování	12 měsíců v originálních obalech, v suchu, chladu, chránit před mrazem

* při +20 °C a 60% rel. vlhkosti vzduchu.

Příprava podkladu

- Jako podklad je vhodný hutný beton třídy min. C 15, omítka skupiny malty > M 10 dle EN 998-2, zdivo dle DIN 1053 z cihel, vápenopískových cihel, lehkého betonu, dutinových betonových bloků a pórobetonu.
- Podklad musí být pevný, dostatečně rovný a povrch musí být jemně porézni. Musí být bez hnízd, dutin, lunrů, trhlin a výčnělků; bez prachu, plísni, oleje, théru, starých nátěrů či jiných látek snižujících přídržnost k podkladu. Podklad musí být suchý popř. lehce vlhký. Ostré hrany je třeba srazit.
- Vnitřní rohy (vertikální i horizontální) je nutno zaoblit fabionem. To se provádí

v poloměru min. 4 cm hmotami PCI Repafix® nebo cementovou maltou zušlechtnou přísadou PCI Emulsion.

- U zděných sklepích, zejména provedených ve dvou vrstvách, je vhodné předem ochraňovat horizontální zdivo proti vnikající vlhkosti tak, že v hřebeni nekryté finální řady bloků cihel, stejně jako nad první vrstvou bloků cihel od úrovně podkladní desky provedeme izolační vrstvu těsnící hmotou PCI Barraseal® či PCI Barrapren.
- Přejížděnou oblast mezi podkladní deskou a zdívkou sklepa po provedení fabionu opatřit izolační vrstvou PCI Barraseal® nebo PCI Seccoral.

Toto přestěrkování je vhodné provést od vnější plochy spodní desky, přes fabion až min. po konec 1. vrstvy bloků / cihel ve stěně. Tak zabráníme působení vody na izolaci z PCI Barrapren z negativní strany.

- Pro vyrovnávání nerovností, uzavírání montážních otvorů a kapes, pro uzavření spár větších než 5 mm použijeme stěrku PCI Nanocret® FC, příp. maltu PCI Nanocret® R2 nebo vhodnou cementovou maltu > M10 dle EN 998-2.
- Všechny použité pomocné materiály (pro fabiony nebo mezivrstvou izolaci) musí být před nanášením PCI Barrapren zcela vyzrálé.

Zpracování

- 1 PCI Barrapren je připraven k použití a může se aplikovat zubovou stěrkou či vhodným stříkacím zařízením na matně vlhký podklad.
- 2 PCI Barrapren se aplikuje ve 2 vrstvách vždy po cca 1,5 kg/m², nanášení se provádí zubovou lžící: 1. vrstva se

provede zazuběním a následně se uhladí, 2. vrstva se provede stejným způsobem jako první.

- 3 K zesílení utěsnění v oblasti pracovních spár, rohů, hran apod. lze použít perlinku PCI Gewebbahn, jež se vkládá do čerstvé první vrstvy.

4 Druhá vrstva se aplikuje, jakmile první vrstva dosahuje dostatečné pevnosti; v případě horizontální plochy - jakmile je pochozí.

- 5 V průběhu aplikace je PCI Barrapren třeba chránit před deštěm.

Zpracování

6 Na velké plochy (nad 200 m²) se vyplatí nanášet stěrku stříkáním, to se opět provádí ve 2 vrstvách vždy s cca 1,5 kg hmoty/m².

7 Přes spáry, např. u dilatačních spár mezi budovami, napojení a u zón jež jsou vystaveny zvýšenému nebezpečí tvorby trhlin, se do systému zapracuje pružný pás PCI Pecitape. V těchto

případech se kolem spáry nanese 2 mm tlustá vrstva stěrky, do které se PCI Pecitape vtlačí a opět se přestěrkuje v potřebné tloušťce PCI Barrapren.

Ochrana hydroizolační stěrky

Plochy izolované pomocí PCI Barrapren je třeba chránit před mechanickým poškozením zejm. při zasypávání stavební jámy tak, že se opatří ochrannými vrstvami (např. drenáž. prvky). Zasypání

stavební jámy probíhá až po vytvrdnutí systému. Nízké teploty a vysoká vlhkost vzduchu přitom vysychání zpomalují. Zasypávání stavební jámy stavební sutí, drtí a odpadem je nevhodné. U vodo-

rovných ploch lze cca po 5 dnech na hotovou vrstvu z PCI Barrapren nanést další vrstvy jako jsou potěry na dělicí vrstvě apod.

Tepelná izolace

Na vytvrzenou stěrku PCI Barrapren lze přilepit bodovým způsobem izolační desky (např. Styrodur apod.). Jako lepidlo lze použít PCI Barrapren nebo

PCI Pecimor® DK. Působení vody na dosud nevytvrzený lepený spoj je nepřipustné.

Důležitá upozornění

- PCI Barrapren není vhodný pro kontakt s pitnou vodou a pro vnitřní izolaci plaveckých bazénů.
- Působení vlhka na hydroizlační vrstvu z negativní strany, např. z promočeného zdiva, je nepřipustné.
- Ochranné vrstvy je možno umísťovat na provedenou izolaci teprve po jejím dokonalém proschnutí.
- Na podklady se starými bitumenovými nátěry či stěrkami se použije PCI Pecimor® 2K.
- Je třeba zamezit bodovému a liniovému zatížení, jakož i zatížení, které by mohlo svým tlakem izolaci porušit.
- Za deště nebo silné bouřky může dojít u nevytvrzeného nátěru k jeho poškození.
- Je třeba zabránit přímému kontaktu se spárovacími materiály.
- Stavební jámy se nesmí zasypávat stavební sutí, drceným ani těžkým kamenivem. Existuje nebezpečí porušení izolace.
- Stavební jámy s nesoudržnou zeminou zasypávat a hutnit po vrstvách, aby se předešlo velkému sesedání.
- Nástroje se musí bezprostředně po aplikaci PCI Barrapren omýt velkým množstvím vody. Pokud dojde k zaschnutí, je možné materiál odstranit pouze mechanicky.
- PCI Barrapren se nesmí používat jako izolace pod úrovní stálé hladiny podzemní vody.

Pokyny pro bezpečné použití

Noste rukavice, produkt nenechte zaschnout na kůži. Při strojním stříkání je nutnost si chránit oči. Při vniknutí produktu do očí je nutné jejich důkladné

vypláchnutí vodou. Pokud podráždění očí v několika minutách neodezní, vyhledejte očního lékaře.

Ochrana životního prostředí

PCI Barrapren v tekutém stavu ohrožuje vodu a proto se nesmí vylít do kanalizace či do vodoteče, nesmí vniknout

do země. Musí být zlikvidován v souladu s lokálními předpisy.

Služby architektům a projektantům

Porady na pracovišti, doplňkové údaje, zkušební osvědčení a popisy vzorků je možno si vyžádat u odborných poradců a v centrále společnosti.

Odstraňování prázdných obalů

Prázdné obaly zlikvidujte v souladu s národními legislativními předpisy.



**BASF Stavební hmoty
Česká republika s. r. o.**
K Májovu 1244,
537 01 Chrudim
tel.: +420 469 607 111
fax: +420 469 607 112
e-mail: info.cz@basf.com
www.basf-sh.cz,
www.pci-cz.cz

Zákaznický servis (příjem objednávek)
tel.: +420 469 607 160
fax: +420 469 607 161, +420 469 607 118
e-mail: objednavky.cz@basf.com

Pracovní podmínky a rozsah použití produktů jsou rozdílné. V technickém listu jsou uvedeny všeobecné pokyny ke zpracování materiálu. Zpracovatel je povinen přezkoušet vhodnost a možnost použití produktu pro zamýšlený účel. V případě požadavků nad rámec všeobecných pokynů je třeba si vyžádat poradenství odborných a technických poradců prodávajícího, které je poskytováno na základě žádosti kupujícího v rámci servisu zákazníkům a řídí se platnými všeobecnými podmínkami prodávajícího. Prodávající neodpovídá za škodu, odchýlí-li se kupující při aplikaci a zabudování výrobků do stavby od technických podmínek, skladovacích podmínek, pokynů výrobce a dob jejich použitelnosti. Aktuální informace o produktech firmy, stejně jako všeobecné obchodní podmínky, jsou dostupné na adrese www.pci-cz.cz.

Vydáno: červen 2015
Novým vydáním pozbývá staré platnost.

