

Dvousložkový silnovrstvý bitumenový nátěr

PCI Pecimor® 2K

pro izolaci vnějších zdí sklepů a základů

PCI®

Für Bau-Profis



Rozsah použití

- Pro stěny a podlahy.
- Pro interiéry a exteriéry.
- Pro pozemní a inženýrské stavby.
- Pro ruční i strojní aplikaci.
- Pro izolaci staveb a stavebních dílů/částí podle DIN 18 195 pro případy zatížení:
 - DIN 18 195-4 „Izolace základových desek a zdí proti zemní vlhkosti a nezadržované vsakující vodě“.
 - DIN 18 195-5 „Izolace stropních ploch, vlhkých prostorů a středně zatěžovaných ploch proti netlakové vodě“
 - DIN 18 195-6 „Izolace proti zadržované vsakující se vodě“.

- K izolaci proti tlakové/spodní vodě.
- K izolaci stavebních dílů proti vodě agresivní pro beton podle DIN 4030.
- K lepení izolačních desek z tvrzené pěny.
- K utěsnění vnějších pracovních spár (max. šířka 0,25 mm) stavebních dílů z betonu proti zemní vlhkosti a netlakové vodě, přechodně i proti zadržované vsakující se vodě a tlakové/spodní vodě s hloubkou vsakování do 3 m. Vhodná i pro zóny změny vodního režimu.
- Jako izolace proti radonu.



Izolace vnější zdi sklepa z betonu s PCI Pecimor® 2K. Snadné zpracování díky obsaženým polystyrénovým částicím.

Vlastnosti produktu

- **Odzkoušen podle DIN 18 195-2** a zkušebních zásad pro udělení obecného stavebního osvědčení pro izolace staveb, jakož i pro přechody ke stavebním dílům z betonu s velkým odporem proti vnikání vody, a jako utěsnění spár na stavebních dílech z betonu s velkým odporem proti vnikání vody.
- **Dvousložkový s rychlým vytvrdnutím**, brzy odolný proti dešti.
- **Polystyrénové plnivo** pro vláčné a lehké zpracování.
- **Dobrá přilnavost** na suchých a mírně vlhkých podkladech.
- **Spolehlivé napojení** na vodonepropustný beton.
- **Vodotěsný.**
- **Překlenuje trhliny.**
- **Odolný proti stárnutí**, dlouhodobá ochrana.

| | |
|---------------------------------------------------------------------------------------------------------|------------|
| CE | |
| 1119.0767 | |
| PCI Augsburg GmbH Piccardstraße 11 D-86159 Augsburg | |
| 13 DE0063/02 | |
| PCI Pecimor 2K (DE0063/02) EN 15814:2011+A1:2012 | |
| Asfaltové polymerem modifikované tmely pro silnovrstvé hydroizolační povlaky EN 15814 CB2-W2A-C2A | |
| Reakce na oheň | Třída E/EN |
| Vodotěsnost | W2A |
| Schopnost přenosu tlín | CB2 |
| Odolnost proti vodě | Vyhovuje |
| Ohebnost za nízké teploty | Vyhovuje |
| Rozměrová stálost při zvýšené teplotě | Vyhovuje |
| Odolnost proti stlačení | C2A |
| Trvanlivost | Vyhovuje |

A brand of

BASF

We create chemistry

Vlastnosti produktu

- **Neobsahuje rozpouštědla,** nezatěžuje životní prostředí a pracovníky výpary z rozpouštědel. Žádné nebezpečí požáru nebo výbuchu.
 - **S akreditovaným stanovením difúze radonu.**
 - **Certifikovaný dle EN 15814.**
- Žádné zdraví škodlivé výpary.

Technická data / Údaje pro zpracování

Materiálová data

| | |
|-------------------|----------------------------------------------------------------------------|
| Materiálová báze | |
| - tekutá složka | polymerová bitumenová emulze plněná polystyrénovými částicemi |
| - prášková složka | suchá směs na cementové bázi |
| Komponenty | dvousložkový materiál |
| Konzistence | pastovitá |
| Forma dodávky | 30 l kombi nádoba |
| Skladovatelnost | min. 9 měsíců, v suchu, bez mrazu, nepřekračovat dlouhodobě teploty +30 °C |

Užitečná technická data

| | | | | |
|--------------------------------------------------------------------------------------------------------------|----------------------------------------------------------------------------------------------------------------------------------|-----------------------|--------------------------|------------------------|
| Spotřeba | Spotřeba činí cca 1,0 l/m ² a mm tloušťku mokré vrstvy. Udávaná tloušťka vrstvy nesmí být překročena o více než 50 %. | | | |
| Případ zatížení | Tloušťka mokré vrstvy | Tloušťka suché vrstvy | Spotřeba | 30 l balení vystačí na |
| - DIN 18 195-4 "Izolace základových desek a zdí proti zemní vlhkosti a nezadržované vsakující vodě" | cca 4 mm | ≥ 3 mm | cca 4 l/m ² | cca 7,5 m ² |
| - DIN 18 195-5 „Izolace stropních ploch, vlhkých prostorů a středně zatěžovaných ploch proti netlakové vodě“ | cca 4 mm | ≥ 3 mm | cca 4 l/m ² | cca 7,5 m ² |
| - DIN 18 195-6 „Izolace proti zadržované vsakující se vodě“ (nutné vložení perlinky PCI Gewebebahn) | cca 5 mm | ≥ 4 mm | cca 5 l/m ² | cca 6 m ² |
| - Izolace proti tlakové vodě s hloubkou vsakování ≤ 3 m (nutné vložení perlinky PCI Gewebebahn) | cca 5 mm | ≥ 4 mm | cca 5 l/m ² | cca 6 m ² |
| - Lepení izolačních desek z tvrzené pěny | - | - | cca 2,5 l/m ² | cca 12 m ² |
| Teplota zpracování | +5 °C až +30 °C (teplota podkladu) | | | |
| Přípravenost podkladu | suchý až matně vlhký | | | |
| Poměr míchání | | | | |
| - tekutá složka | 3 hmotnostní díly | | | |
| - prášková složka | 1 hmotnostní díl | | | |
| Doba míchání | cca 3 minuty | | | |
| Strojní aplikace | Inotec: InoMAT M8; Wagner: PC 3; B&M: BMP 6; PFT: Swing M | | | |
| Doba zpracovatelnosti* | cca 60 až 90 minut | | | |
| Doba vytvrdnutí* při tloušťce mokré vrstvy 5 mm | | | | |
| - odolný proti dešti | po cca 4 hodinách | | | |
| - vytvrdlý | po cca 2 dnech | | | |
| - zatížitelný vodou | po cca 2 dnech | | | |

Technická data / Údaje pro zpracování

| | |
|----------------------------------------|-----------------------------------------|
| Teplotní odolnost (po vytvrzení) | -20 °C až +80 °C |
| Součinitel difúze radonu D (ČVÚT 2009) | 1,4·10 ⁻¹¹ m ² /s |

* Při +23 °C a 50% rel. vlhkosti vzduchu. Vyšší teploty zkracují a nižší teploty prodlužují tyto časy. Vyšší vlhkost vzduchu také prodlužuje tyto časy.

Příprava podkladu

- Jako podklady jsou vhodné vibrovaný beton, s pevnostní třídou min. C 12/15, omítky skupin C IV podle EN 998-1, zdivo postavené z cihel, silikátů, lehčeného betonu a betonových dutých tvárnic, pórobetonu.
- Podklad musí být pevný, maximálně rovný a mít povrch s jemnými póry. Nesmí být zrnitý, popraskaný a s výdutěmi. Musí být zbaven výstupků, prachu, téru, pryskyřice, šalovacího oleje, starých nátěrů a ostatních vrstev snižujících přilnavost. Podklad by měl být suchý nebo na nejvyšší lehce vlhký. Hrany je nutné strhnout. Vnitřní rohy (vodorovné i svislé) je nutné zaoblit vytvořením fabionů o poloměru min. 4 cm s použitím PCI Repafix®, PCI Nanocret® nebo PCI Saniment® DP, příp.

PCI Pecimor® 2K s max. tloušťkou vrstvy 2 cm.

- U zděných sklepů je třeba zvláště u dvouvrstvého zdiva chránit před započítáním izolačních prací horní hranu stěny (nezakrytou betonovou stropní deskou) před pronikáním vody. To je možné provést, po uzavření otvorů horní hrany cementovou maltou, např. s natažením PCI Barraseal® nebo PCI Pecimor® 2K. Zvláště u zděných sklepů dochází stále k tomu, že během hrubé stavby je nespodnější řada cihel zcela prosáklá vodou stojící na spodní desce sklepa. K zabránění tohoto nepřijatelného promočení je nutné provést předběžnou izolaci s PCI Barraseal® nebo s PCI Seccoral®. Přechodová místa spodní deska/stěna sklepa nastě-

kovat před započítáním zaoblování vnitřních rohů s PCI Barraseal®. Toto nastěrkování je nutné provést od čelní strany spodní desky, přes vnitřní roh až k minimálně vrchní hraně spodní řady cihel. Tím se zabrání působení vody na PCI Pecimor® 2K izolaci z negativní strany.

- Vyrovnání nerovností, uzavření výdutí v maltě, opravy vypadané malty nebo otevřených dilatačních (stykových) spár > 5 mm je možné provést přestěrkováním s PCI Nanocret® nebo nahozením omítkou C IV.
- Materiály použité pro základní přípravu podkladu (např. pro zaoblení vnitřních rohů nebo předběžnou izolaci), musí být před započítáním izolačních prací plně vytvrdlé.

Zpracování materiálu

Nátěr/izolaci provádět vždy na té straně stavby nebo části stavby, na kterou působí voda!

1 Míchání

1.1 Míchání pro ruční aplikaci

Za stálého míchání (nástavec na rychloběžnou vrtačku, cca 600 až 800 ot./min.) přisypávat práškovou komponentu do tekuté komponenty. Míchat tak dlouho (min. 3 minuty), až vznikne homogenní, pastózní hmota bez hrudek. Namíchat jenom tolik PCI Pecimor® 2K, kolik je možné zpracovat během 60 až 90 minut.

1.2 Míchání pro strojní aplikaci stříkáním

Materiál namíchat podle bodu 1.1 a přidáním 1 litru čisté vody.

2 Penetrace/přednátěr

2.1 Penetrace na suchý nebo matně vlhký, zděný nebo omítkový podklad

Natřít s PCI Pecimor® F, naředěným 1:5 s vodou a nechat vyschnout. Pokud je podklad bezprašný, není nutné penetrovat.

2.2 Penetrace na beton

Rozmíchat PCI Pecimor® Betongrund v čisté nádobě v poměru 1 : 9 s vodou a natřít nebo nastříkat v jednom pracovním kroku na předpřipravený betonový podklad. Potom nanést během 30 minut první vrstvu PCI Pecimor® 2K čerstvý do čerstvého, v síle mokré vrstvy cca 2 mm.

3 Nanesení nátěru

Izolační práce se provádějí vždy ve dvou

vrstvách. PCI Pecimor® 2K nanést ve dvou pracovních krocích hladítkem, špachtlí, štětkou nebo stříkáním vždy tak, aby došlo ke kompletnímu pokrytí povrchu. První vrstvu nanést s tloušťkou vrstvy do max. 50% tloušťky celkové mokré vrstvy potřebné pro daný případ zatížení. Při izolacích proti tlakové vodě a při izolacích podle DIN 18195-6 proti zadržované, vsakující se vodě, se do čerstvé, první vrstvy zapracuje perlinka PCI Gewebbahn s 10 cm přesahy. První vrstvu nechat vyschnout tak dlouho, aby při nanášení druhé vrstvy nedošlo k jejímu poškození. Při izolacích podle DIN 18 195-4 může být dvouvrstvé nanášení prováděno čerstvý do čerstvého.

Zpracování materiálu

3.1 V místě se soklem je nutné nanést před PCI Pecimor® 2K jednu vrstvu s PCI Barraseal® (provedení viz detailní skica „Izolace v oblasti soklu u jednovrstvého zdiva“).

3.2 Spáry

3.2.1 Přes spáry, např. dělicí spáry budov, napojovací spáry a trhlami silně ohrožené zóny, se musí do nánosů zpracovat těsnicí páska PCI Pecitape® 250. Na obě strany spáry nastěrkovat PCI Pecimor® 2K, v tloušťce vrstvy cca 2 mm. Do čerstvé vrstvy zatlačit PCI Pecitape® 250 (nepoužívat žádné špičaté nebo ostré nástroje), lehce smyčkovitě stočenou ji zatlačit do spáry a následně přestěrkovat s PCI Pecimor® 2K do požadované tloušťky vrstvy.

3.2.2 Pracovní spáry do šířky 0,25 mm v betonových dílech z vodonepropustného betonu, mohou být utěsněny s PCI Pecimor® 2K. Utěsnění spáry vodotěsných stavebních dílů se provádí na obou stranách utěšňované spáry. Minimální šířka nátěru 15 cm a minimální tloušťka suché vrstvy ≥ 4 mm.

4 Ochrana izolace

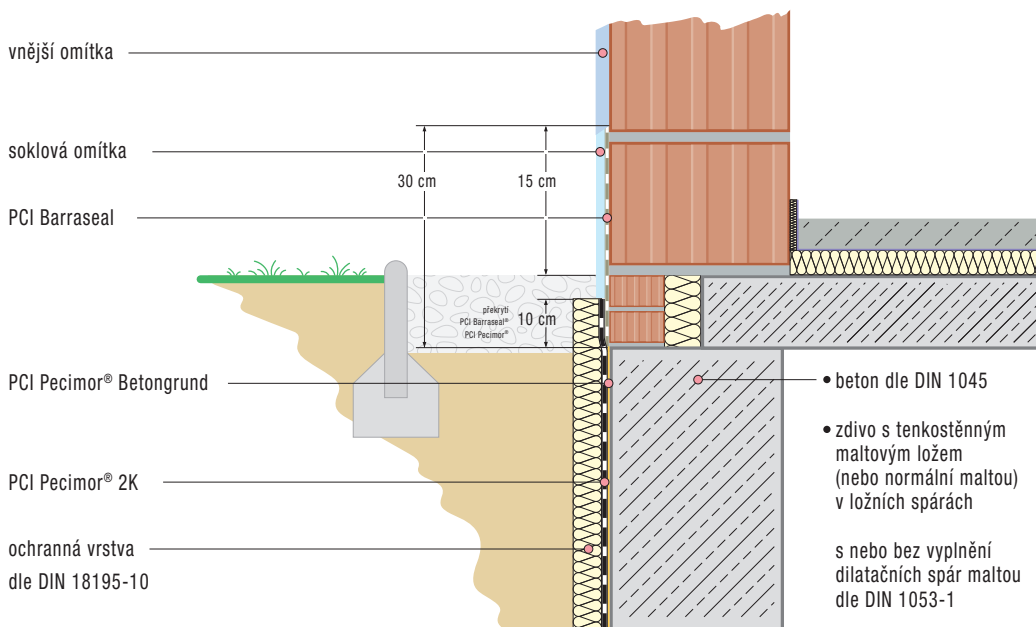
Povrch PCI Pecimor® 2K se musí chránit před poškozením, např. při vyplňování stavebního výkopu, montáží vhodných drenážních elementů. Plnění stavebního výkopu se smí provádět až po vytvrdnutí izolace. Na plnění není vhodné používat stavební suť, drť a štěrky. U vodorovných ploch mohou

být na hotovou izolaci s PCI Pecimor® 2K nanášeny po cca 2 dnech další vrstvy, jako stěrky na oddělovací vrstvu, apod.

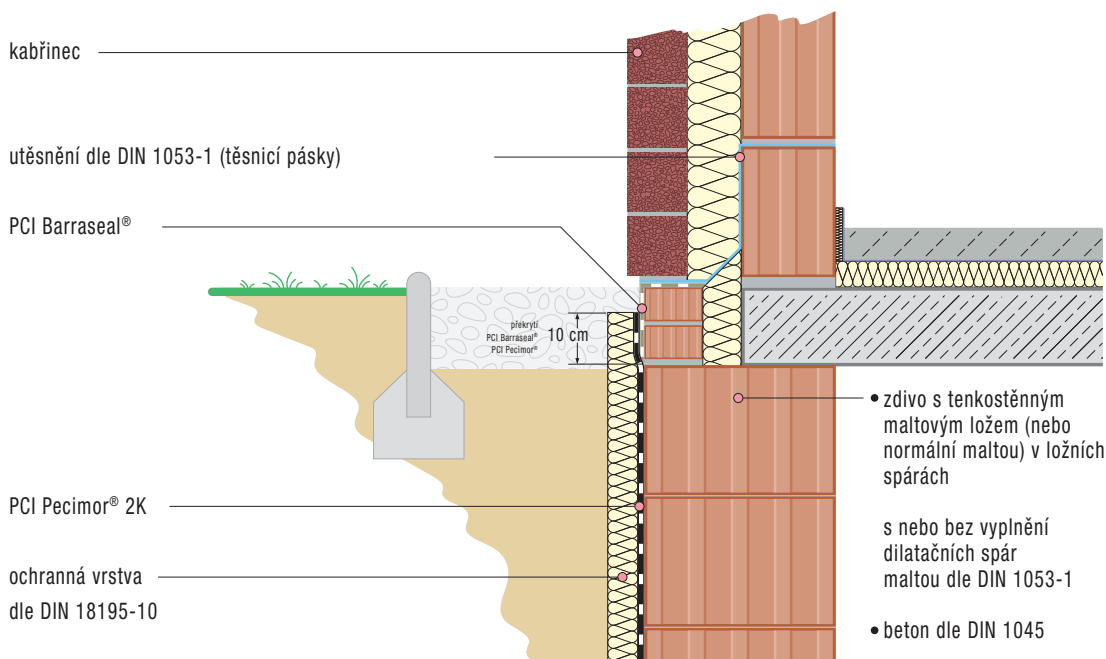
5 Lepení izolačních desek

Na vytvrdlou vrstvu PCI Pecimor® 2K je možná montáž izolačních nebo drenážních desek (např. ze styroduru, styroporu nebo foamglasu-izolačního pěnového skla). Dle DIN 18 195-4 se provádí bodové lepení s cca 5 až 8 lepicími body na jednu desku. Dle DIN 18 195-6 se provádí lepení celoplošně a bez dutých prostorů. Styky desek se chrání proti pronikání vody nastěrkováním. Pro lepení doporučujeme lepidlo na izolační desky PCI Pecimor® DK.

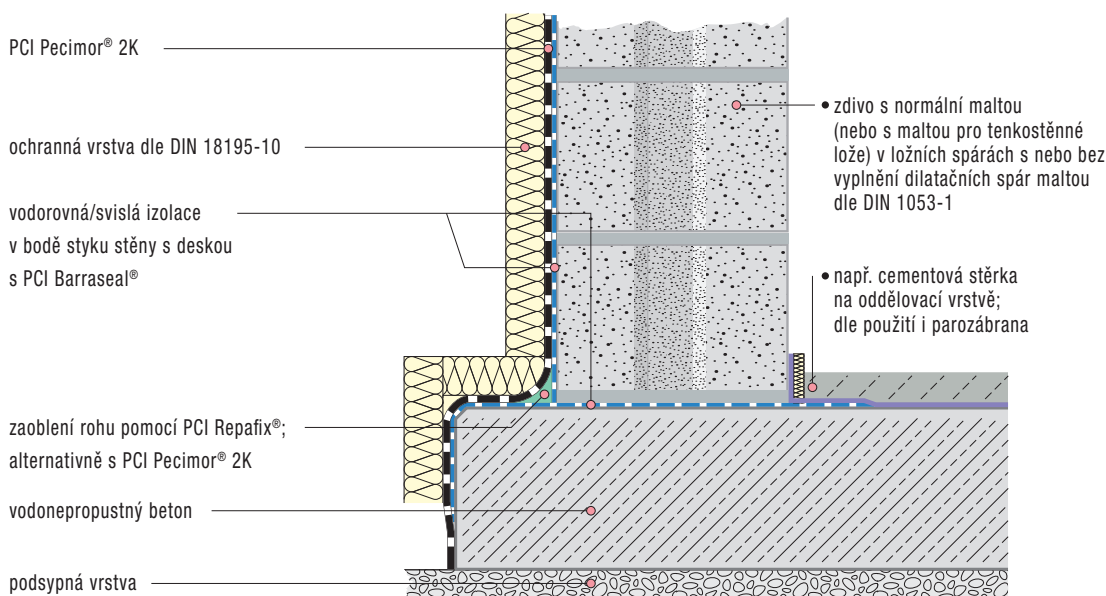
Izolace v oblasti soklu u jednovrstvého zdiva



Izolace v oblasti soklu u dvouvrstvého zdiva



Izolace v místě styku zdiva se základovou deskou z vodonepropustného betonu



Důležitá upozornění

- PCI Pecimor® 2K nezpracovávat při teplotách podkladu pod +5 °C a přes +30 °C.
- PCI Pecimor® 2K není vhodný pro místa s pitnou vodou a pro vnitřní

- izolaci plaveckých bazénů.
- Není přípustné působení vlhka na zadní (negativní) stranu izolace, např. při promočeném zdivu.
- Ochranné vrstvy, montované

- na dohotovenou izolaci, smějí být montovány až po proschnutí bituménového nátěru.
- Vyhýbejte se bodovému a líniovému zatížení, jakož i namáháním, která

Důležitá upozornění

- narušují vyvíjením tlaku v těchto místech funkčnost izolace.
- Izolace se nanáší na straně stavby nebo části stavby obrácené k vodě.
 - Namíchaný PCI Pecimor® 2K zpracovat během cca 60 až 90 minut.
 - Zamezte přímému kontaktu PCI Pecimor® 2K s materiály na těsnění spár.
 - Při vytváření zaoblení vnitřních rohů s PCI Pecimor® 2K může dojít, podmíněno tloušťkou vrstvy, k prodloužení doby vytvrdnutí.
 - Při prudkém dešti na dosud nevytvrdlou izolaci může dojít k jejímu poškození.
 - Při očekávaném horkém počasí doporučujeme provádět izolační práce ve večerních hodinách nebo pracoviště zastínit.
 - Neplnit stavební výkopy stavební sutí, drtí a šterkem. Hrozí nebezpečí poškození izolace.
 - Stavební výkopy s nepevným dnem vyplňovat po vrstvách a zhutnit, aby bylo v nejvyšší míře zabráněno sesedání.
 - Ruční zpracování a nejrůznější nerovnosti podkladu mohou navýšit uváděnou spotřebu. Spotřeba pro záškrabnou vrstvu není zohledněna.
 - Pro izolaci proti tlakové vodě (spodní vodě) nejsou v DIN 18 195 obsaženy plasty modifikované bitumenové silnostěnné izolace. Od DIN 18 195 odchylně prováděná izolace, musí být obecně výslovně domluvena s investorem.
 - Náradí umýt bezprostředně po použití velkým množstvím vody; zatvrdlý materiál se dá odstranit pouze mechanicky.
 - Skladovatelnost: min. 9 měsíců; skladovat v suchu, chránit před mrazem, neskladovat trvale v prostorách s teplotou přes +30 °C.

Pokyny pro bezpečné použití

- **PCI Pecimor® 2K, tekutá složka**
Nenechte produkt zaschnout na kůži. Zaschlý produkt se dá odstranit s produktem obsahujícím olej nebo tuky, jako např. stolní olej nebo jedlý tuk. Při nebezpečí postříkání chraňte oči. Pokud se dostane disperze do očí, řádně vypláchnout vodou. Pokud nedojde k uklidnění podráždění očí během několika minut, vyhledejte očního lékaře.
Gis-kód: BBP10.
 - **PCI Pecimor® 2K, prášková složka**
Obsahuje cement a oxid vápenatý. Způsobuje vážné poškození očí. Dráždí kůži. Může způsobit podráždění dýchacích cest. Uchovávejte mimo dosah dětí. Používejte ochranné rukavice, ochranné brýle a obličejový štít. Zamezte vdechování prachu. Po manipulaci důkladně omyjte vodou a mýdlem. **PŘI ZASAŽENÍ OČÍ:** Několik minut opatrně vyplachujte vodou. Vyjměte kontaktní čočky, jsou-li nasazeny a pokud je lze vyjmout snadno. Pokračujte ve vypla-
- chování. Okamžitě vyhledejte lékařskou pomoc/ošetření. **PŘI VDECHNUTÍ:** Přeneste postiženého na čerstvý vzduch a ponechte jej v klidu v poloze vhodné pro pohodlné dýchání. **PŘI STYKU S KŮŽÍ:** Omyjte velkým množstvím vody a mýdla. Dojde-li k podráždění kůže: Vyhledejte lékařskou pomoc/ošetření. Odložte kontaminované oblečení a před opětovným použitím vyperte.
Gis-kód: ZP1

Další informace najdete v bezpečnostním listu.

Služby architektům a projektantům

Porady na pracovišti, doplňkové údaje, zkušební osvědčení a popisy vzorků je možno si vyžádat u odborných poradců a v centrále společnosti.

Odstraňování prázdných obalů

Prázdné obaly zlikvidujte v souladu s národními legislativními předpisy.



**BASF Stavební hmoty
Česká republika s. r. o.**
K Májovu 1244,
537 01 Chrudim
tel.: +420 469 607 111
fax: +420 469 607 112
e-mail: info.cz@basf.com
www.basf-sh.cz,
www.pci-cz.cz

Zákaznický servis (příjem objednávek)
tel.: +420 469 607 160
fax: +420 469 607 161, +420 469 607 118
e-mail: objednavky.cz@basf.com

Pracovní podmínky a rozsah použití produktů jsou rozdílné. V technickém listu jsou uvedeny všeobecné pokyny ke zpracování materiálu. Zpracovatel je povinen přezkoušet vhodnost a možnost použití produktu pro zamýšlený účel. V případě požadavků nad rámec všeobecných pokynů je třeba si vyžádat poradenství odborných a technických poradců prodávajícího, které je poskytováno na základě žádosti kupujícího v rámci servisu zákazníkům a řídí se platnými všeobecnými podmínkami prodávajícího. Prodávající neodpovídá za škodu, odchýlí-li se kupující při aplikaci a zabudování výrobků do stavby od technických podmínek, skladovacích podmínek, pokynů výrobce a dob jejich použitelnosti. Aktuální informace o produktech firmy, stejně jako všeobecné obchodní podmínky, jsou dostupné na adrese www.pci-cz.cz.

Vydáno: červen 2015
Novým vydáním pozbývá staré platnost.

